

## Einbau von Steckdosen, Schalterdosen, Verteilerdosen in Lafarge Wandsysteme mit Brandbeanspruchung

Der Einbau von Hohlraumdosens in Wandsysteme mit Brandschutzanforderungen, klassifizierte Wandsysteme setzt voraus, dass derjenige der den Einbau vornimmt, bzw. den Brandschutznachweis für das Bauteil Wand zu erbringen hat, sich mit diesem zugegeben nicht ganz einfachen, dafür aber um sowichtigeren Thema auseinandersetzt.

Diese Technik-News soll dazu beitragen Klarheit zu schaffen und so ärgerliche und teure Nachrüstungen zu vermeiden.

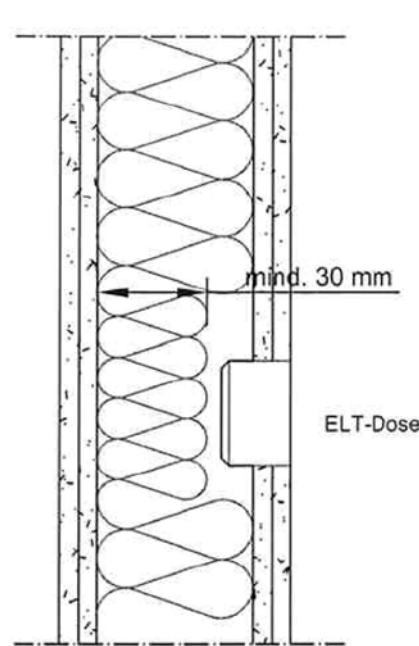
### Klassifizierte Wandsysteme mit Nachweis nach DIN 4102-4

#### ■ Lafarge Wandsysteme mit Brandbeanspruchung und einer beidseitigen Beplankung

- Dämmstoff Baustoffklasse A1 nach DIN 4102-1
- Schmelzpunkt  $\geq 1000^{\circ}\text{C}$
- F 30 Wandsysteme  
Dicke 40mm, Rohdichte  $\geq 30\text{kg/m}^3$
- F 60 Wandsysteme  
Dicke 40mm, Rohdichte  $\geq 40\text{kg/m}^3$
- F 90 Wandsysteme  
Dicke 40mm, Rohdichte  $\geq 100\text{kg/m}^3$   
Dicke 60mm, Rohdichte  $\geq 50\text{kg/m}^3$   
Dicke 90mm, Rohdichte  $\geq 30\text{kg/m}^3$
- F 120 Wandsysteme  
Dicke 60mm, Rohdichte  $\geq 100\text{kg/m}^3$   
Dicke 80mm, Rohdichte  $\geq 50\text{kg/m}^3$
- F 180 Wandsysteme  
Dicke 60mm, Rohdichte  $\geq 100\text{kg/m}^3$   
Dicke 80mm, Rohdichte  $\geq 50\text{kg/m}^3$

#### ■ Dicke und Plattenart der beidseitigen Beplankung nach DIN 4102-4, Tabelle 48 bzw. Konstruktionsübersichten Lafarge Wandsysteme

#### ■ Hohlwanddosen dürfen an jeder beliebigen Stelle der Wandsysteme eingebaut werden



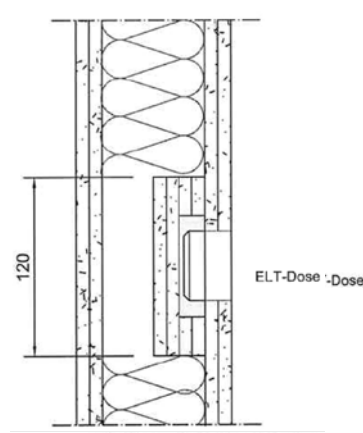
#### ■ Hohlwanddosen dürfen die brandschutztechnisch notwendigen Dämmschichten bis auf 30mm komprimieren

#### ■ Hohlwanddosen dürfen nicht unmittelbar gegenüberliegend eingebaut werden

- Abstand  $\geq 150\text{mm}$

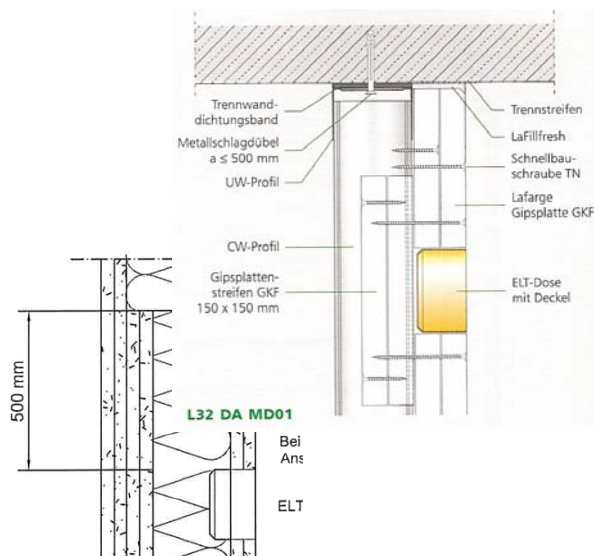
## Klassifizierte Wandsysteme mit einem allgemeinen bauaufsichtlichen Prüfzeugnis (ABP)

- Lafarge Wandsysteme mit Brandbeanspruchung und einer beidseitigen Beplankung
  - Dämmstoff Baustoffklasse A2 nach DIN 4102-1
  - Schmelzpunkt  $\geq 600^{\circ}\text{C}$
  - F 30 + F 90 Wandsysteme Dicke 40mm, Rohdichte  $\geq 10\text{kg/m}^3$
  - F 30 + F 90 Wandsysteme ohne Dämmung
- Hohlwanddosen dürfen an jeder beliebigen Stelle der Wandsysteme eingebaut werden
- Einbau der Hohlwanddosen in Wandsysteme mit Dämmstoff Baustoffklasse A2 nach DIN 4102-1
  - Einbau in ein ca. 20mm dickes Gipsbett
- Einbau der Hohlwanddosen in Wandsysteme mit Dämmstoff - Austausch
  - Dämmstoff Baustoffklasse A1 nach DIN 4102-1
  - Schmelzpunkt  $\geq 1000^{\circ}\text{C}$
  - Dämmstoffdicke und Rohdichte siehe klassifizierte Wandsysteme nach DIN 4102-4
  - Einbaubereich zwischen zwei CW-Profilen ab Rohfußboden bis  $\geq 500\text{mm}$  über der obersten Einbaustelle
- Einbau der Hohlwanddosen in Wandsysteme mit / ohne Dämmstoff Baustoffklasse A2 nach DIN 4102-1
  - dreiseitige Ummantelung, Kapselung der Hohlwanddosen mit verklebten Plattenstreifen in Beplankungsdicke
  - Befestigung mit Gipsschrauben alternativ Klammertechnik
- Einbau der Hohlwanddosen in Wandsysteme mit / ohne Dämmstoff Baustoffklasse A2 nach DIN 4102-1
  - Plattenstreifen in Beplankungsdicke gegen überliegend
  - Einbaubereich zwischen zwei CW-Profilen ab Rohfußboden bis  $\geq 500\text{mm}$  über der obersten Einbaustelle
  - Befestigung mit Gipsschrauben alternativ Klammertechnik
- Dicke und Plattenart der beidseitigen Beplankung nach ABP, siehe Konstruktionsübersichten Lafarge Wandsysteme.
- Hohlwanddosen dürfen nicht unmittelbar gegen überliegend eingebaut werden
  - Abstand  $\geq 150\text{mm}$



## Schachtwandkonstruktionen mit einem allgemeinen bauaufsichtlichen Prüfzeugnis (ABP)

- Lafarge Schachtwandkonstruktionen der Feuerwiderstandsklassen F 30-A bis F 90-A mit einer einseitigen Beplankung
  - Hohlwanddosen sind mit Gipsplattenstreifen in der jeweiligen Beplankungsdicke umlaufend abzudecken
  - Abmessung  $\geq 150 \times 150$  mm
  - Befestigung mit je vier Schnellbauschrauben TN  $\geq 4,2 \times 70$  mm
- Dicke und Plattenart der beidseitigen Beplankung nach ABP, siehe Konstruktionsübersichten Lafarge Wandsysteme.
- Hohlwanddosen dürfen nicht unmittelbar gegenüberliegend eingebaut werden
  - Abstand  $\geq 150$  mm



## Brandwandkonstruktionen mit einem allgemeinen bauaufsichtlichen Prüfzeugnis (ABP)

- Lafarge Brandwandkonstruktionen der Feuerwiderstandsklassen F 90-A mit einer beidseitigen Beplankung
  - Einbau von Hohlwanddosen zulässig, wenn diese in einem mindestens 10-20mm dicken Gipsbett liegen
  - Einbau von Hohlwanddosen zulässig, wenn diese in einem mindestens 10-20mm dicken Gipsbett liegen
  - Alternativ Brandwand mit Dämmstoff Baustoffklasse A1 nach DIN 4102-1
  - Schmelzpunkt, Dämmstoffdicke und Rohdichte siehe Wandsysteme mit Nachweis nach DIN 4102-4

